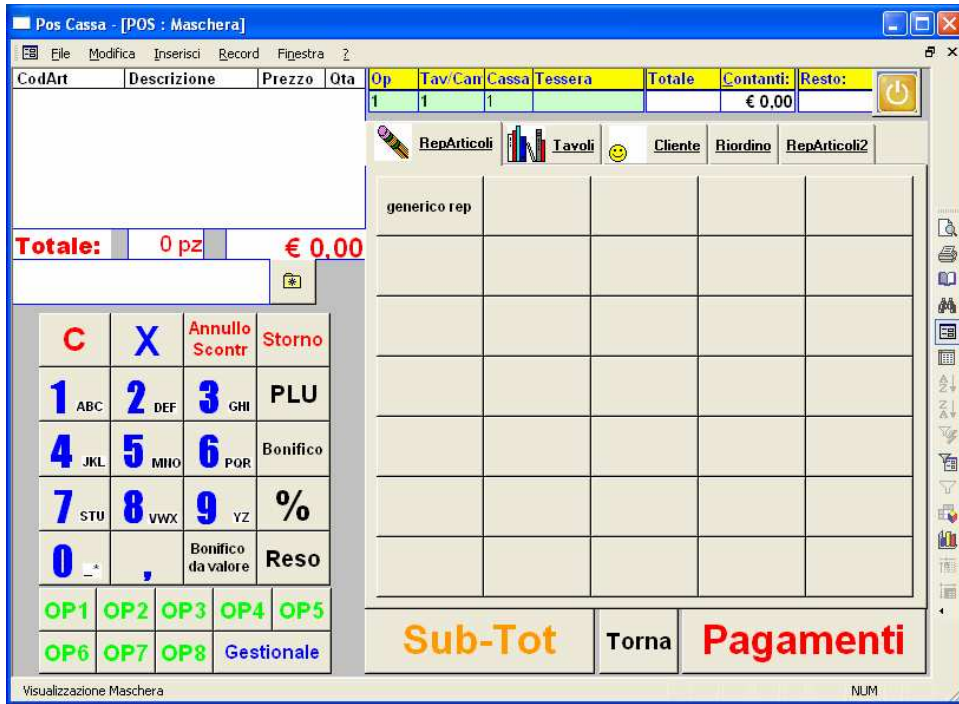


Manuale Operativo PosCassa

Ver 5



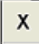



Maschera Operativa:

Istruzione per la vendita:

Premere il valore di vendita componendo il valore sul Visore nella casellina bianca,


Premere il tasto del REPARTO ()

Se si vuole vendere un Quantità maggiore a 1 occorre premere prima di battere il reparto e immettere la quantità nel visore. 

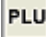
Se si volesse applicare un sconto percentuale all'ultima battuta effettuata occorre premere il valore di sconto seguito dal tasto 

Se invece si vuole applicare uno sconto a Valore (EURO)


immettere il valore da scontare seguito dal tasto 

Se si vuole chiudere la vendita a un valore forfetario, inserire il valore seguito dal tasto 

ATTENZIONE PER I VALORI DECIMALI OCCORRE USARE LA VIRGOLA 

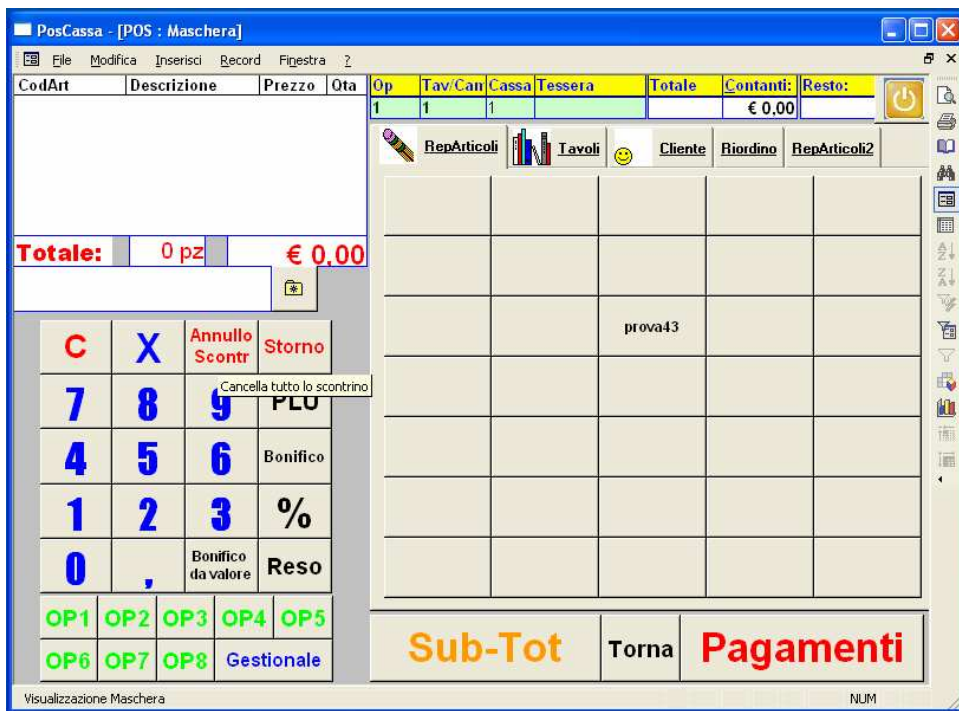
Per i prodotti già Codificati sarà sufficiente passare il prodotto con il lettore a codice a barre o inserire il codice la tastiera nel visore e premere 

Se il prodotto che viene letto dal barcode non è in anagrafica è

possibile inserirlo tramite il tasto  che se premuto vi aggiunge in modo automatico l'articolo (vedi gestione articoli per la compilazione corretta dell'anagrafica)



Spegne il Pos - Cassa



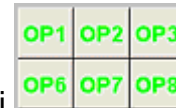
Istruzioni per la gestione della vendita

Il Tasto **C** annulla tutto quello che è scritto nel visore

Il Tasto **Storno** Annulla l'ultima riga battuta o quella selezionata in elenco

Il Tasto **Annulla Scontr** cancella tutto lo scontrino aperto da quell'operatore

Il Tasto **Pagamenti** chiude lo scontrino e va nella gestione del resto (lo scontrino non viene ancora stampato)



Il tasti **OP1 OP2 OP3**
OP6 OP7 OP8 permettono di avere 8 Operatori / 1 Scontrino per ogni operatore aperto, con questi tasti è possibile anche legare le vendite ad ogni diversa commessa

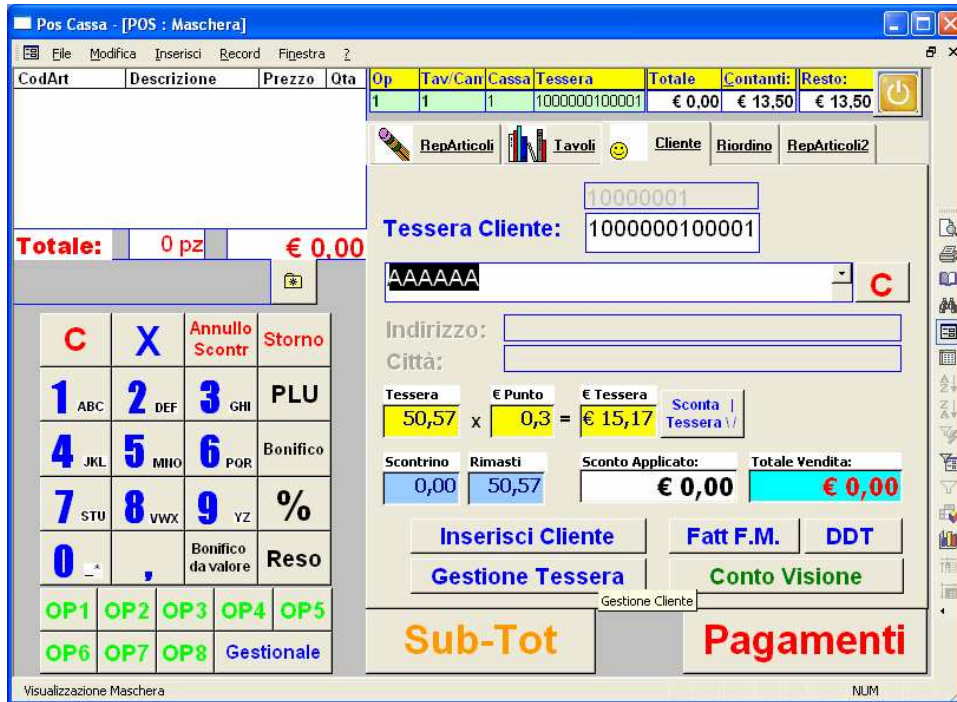
Gestionale Passa Alla Gestione Contabile / Amministrativa

% Sconto, se non inserito, applica % Predefinita pre-inserita

Per poter rendere un prodotto o un valore, premere il tasto

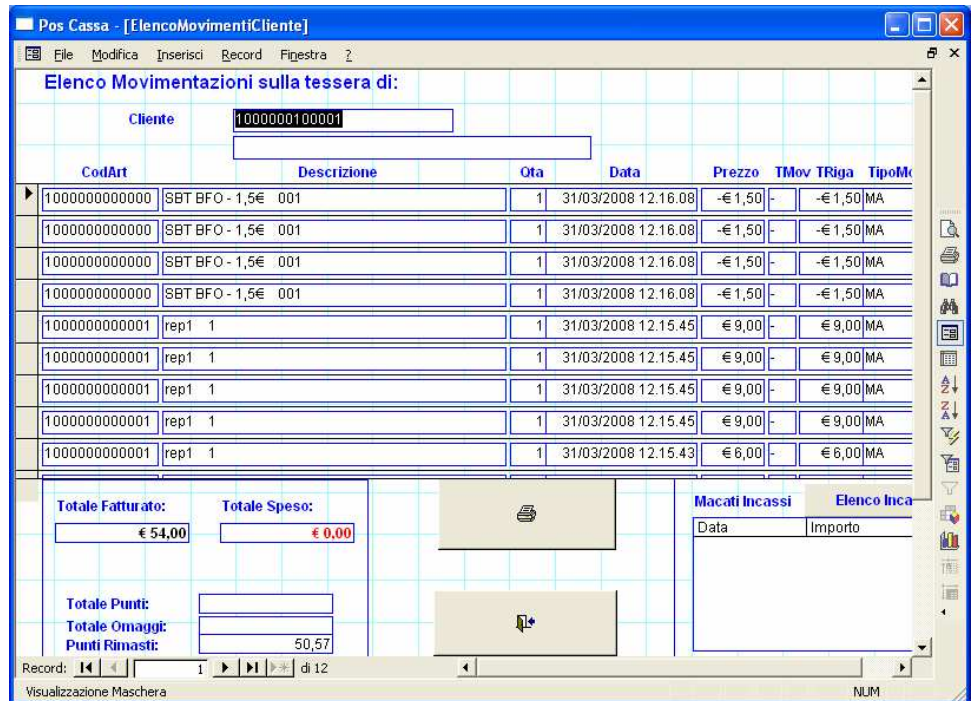
Reso e leggere il barcode o inserire l'importo "reso", la riga appena inserita sarà considerata a qta negativa

ATTENZIONE LO SCONTRINO DEVE ESSERE SEMPRE CHIUSO O IN PAREGGIO O IN POSITIVO.



Con il tasto “Inserisci Trova” si accede alla anagrafica clienti dove è possibile inserire modificare cancellare le tessere

Con il tasto Gestione Tessera è possibile vedere l’elenco dei prodotti acquistati dalla cliente da quando gli è stata data la tessera.



Gestione Clienti e Tessere

La gestione Fidelizzazione cliente, utilizza la logica di rilasciare tessere prestampate con un codice a barre progressivo che il programma identifica come “tessere cliente” anche se vengono passate come prodotti di vendita, quindi il programma cerca la scheda inserita e calcola i punti di spesa fino a quel momento usati e li propone come sconto.

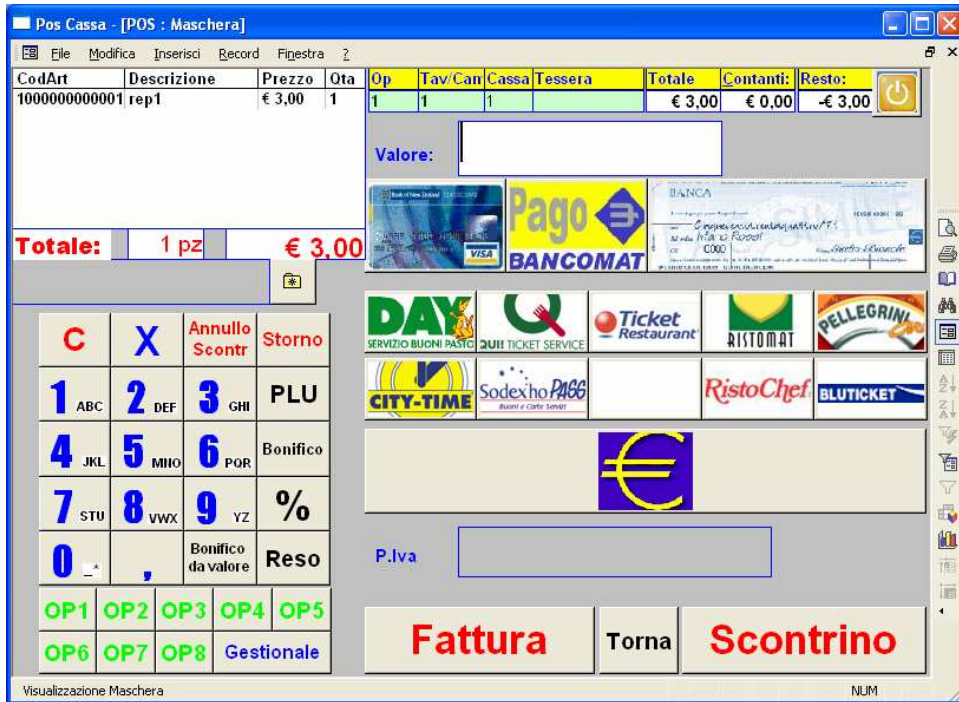
Il meccanismo previsto calcola lo sconto in base ai punti accumulati, 1 punti = 10% della vendita, e si definisce il valore del punto ad un valore di X €

Nelle maschera Cliente trovate il codice cliente, il nome e cognome del cliente e lo sconto (punti totalizzati di ogni vendita per valore punto o sconto incondizionato a cliente)

Dal tasto “Gestione Tessera” è possibile vedere l’elenco delle vendite fatte a quello specifico cliente

E’ possibile anche gestire il conto sospeso, a patto che il cliente abbia la tessera e che i prodotti acquistati vengano passati con la vendita in conto sospeso.

All’atto del pagamento i prodotti vengono rimessi in scontrino e vengono stampati sullo scontrino



Chiusura della vendita

A questo punto lo scontrino è fatto il programma visualizza il totale dello scontrino

Immettere quindi il valore e il tipo di pagamento che verrà effettuato fino a raggiungere l'importo della vendita o premere direttamente le tessere o l'assegno o la valuta per incassare completamente la vendita

Lo scontrino viene emesso non appena l'incasso è superiore o uguale alla vendita

Per Evitare la gestione dell'incasso ed emettere Lo scontrino fiscale

premere **Fattura** e la cassa emetterà lo scontrino

Per Emettere la Fattura premere **Fattura** e seguire la procedura per la stampa

Stampa fattura su foglio A4

Logo

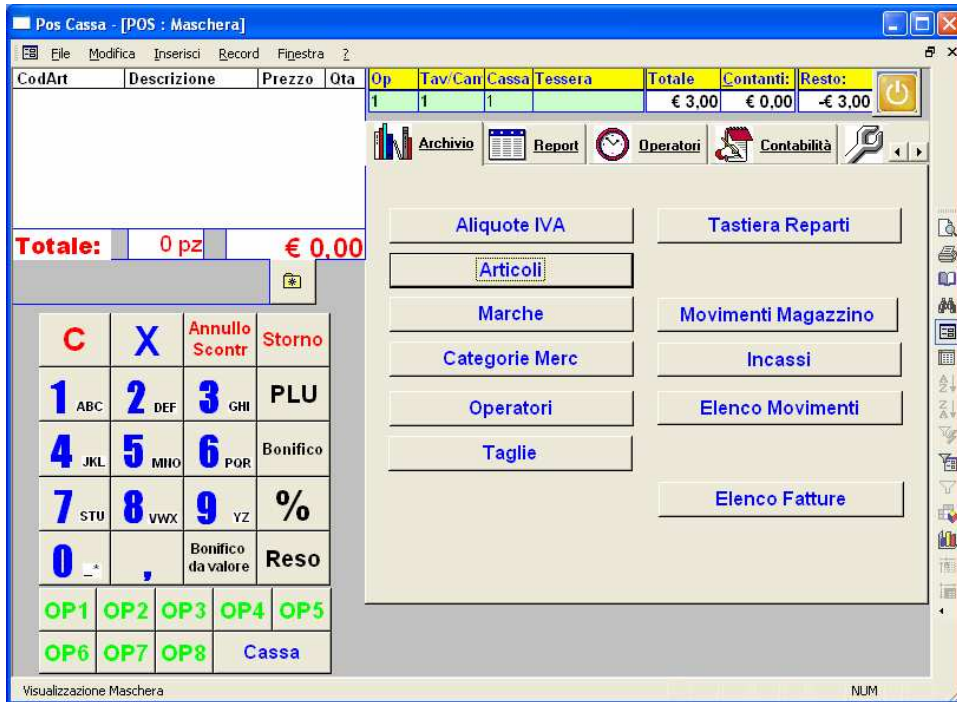


Spett.le					
P.Iva/ CF					
pagamento	fatt n. data				
	10 15-gen-06				
CodArt	Descrizione	Qta	Prezzo	Iva	Totale Riga
1000000000003	REP3	1	€ 83,33	20	€ 83,33
1000000000003	REP3	1	€ 41,67	20	€ 41,67



Se si è sbagliato oppure il cliente vuole aggiungere qualcosa allo scontrino è possibile ancora tornare indietro premendo il tasto





Gestione Amministrativa

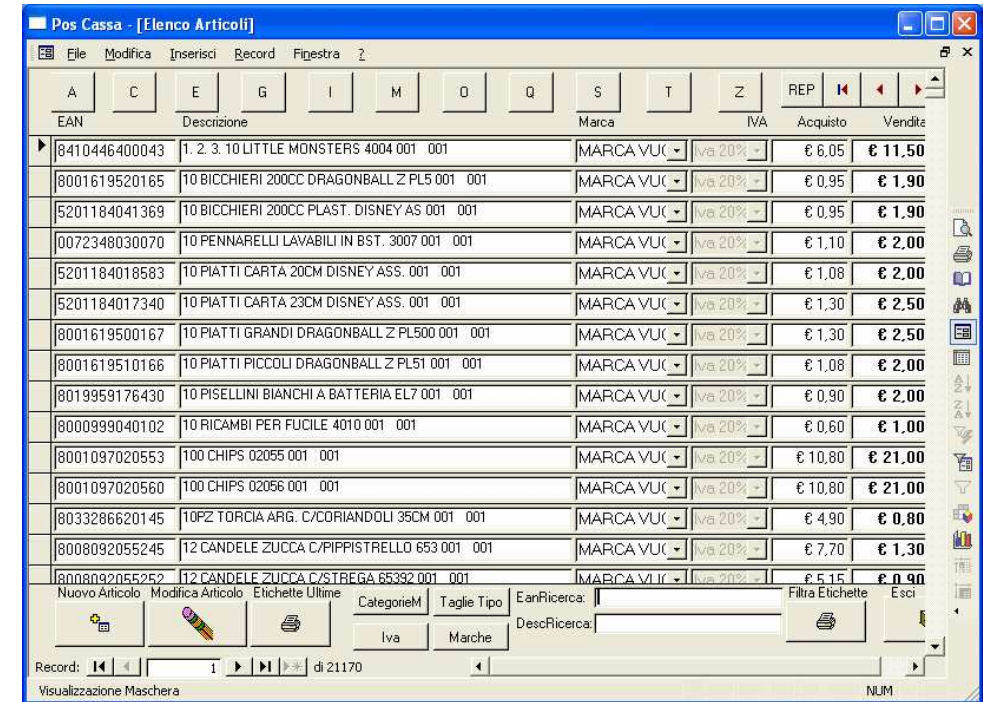
Premendo il Tasto GESTIONALE o CASSA il programma entra nella gestione Amministrativa o ritorna in cassa.

Si possono vedere i 3 raggruppamenti

Report, sono tutte le stampe (Statistiche, Incassi, Anagrafiche) che si possono ottenere dalla basedati

Archivi Gestione delle anagrafiche Articoli Iva Marche Categorie etc etc

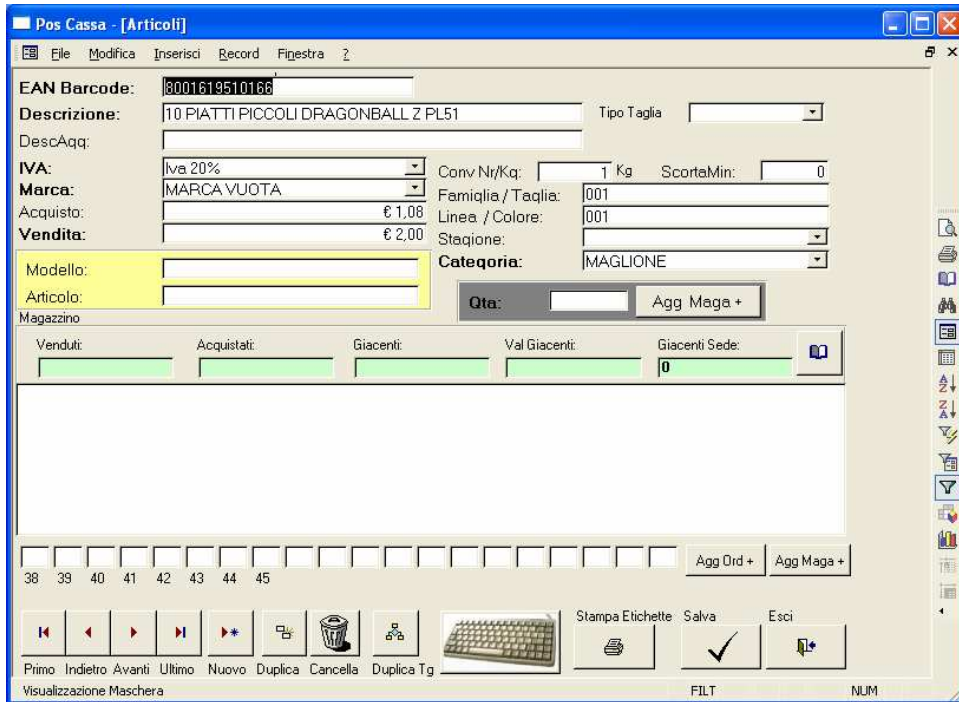
Operatori Gestione dell'orario delle commesse e loro venduto



Da questa maschera è possibile vedere l'elenco articoli, per inserire un nuovo articolo usate il pulsante nuovo articolo, per modificare un articolo presente nell'elenco è sufficiente premere sopra la descrizione di quest'ultimo.

E' possibile eseguire anche una ricerca sull'anagrafica con i DescRicerca e EanRicerca. Conoscendo il codice è sufficiente posizionarsi sul campo EanRicerca e leggere il codice a barre.

Se invece volete eseguire una ricerca più sommaria potete inserire nel campo DecRicerca una parte del nome che si vuole ricercare e premere invio



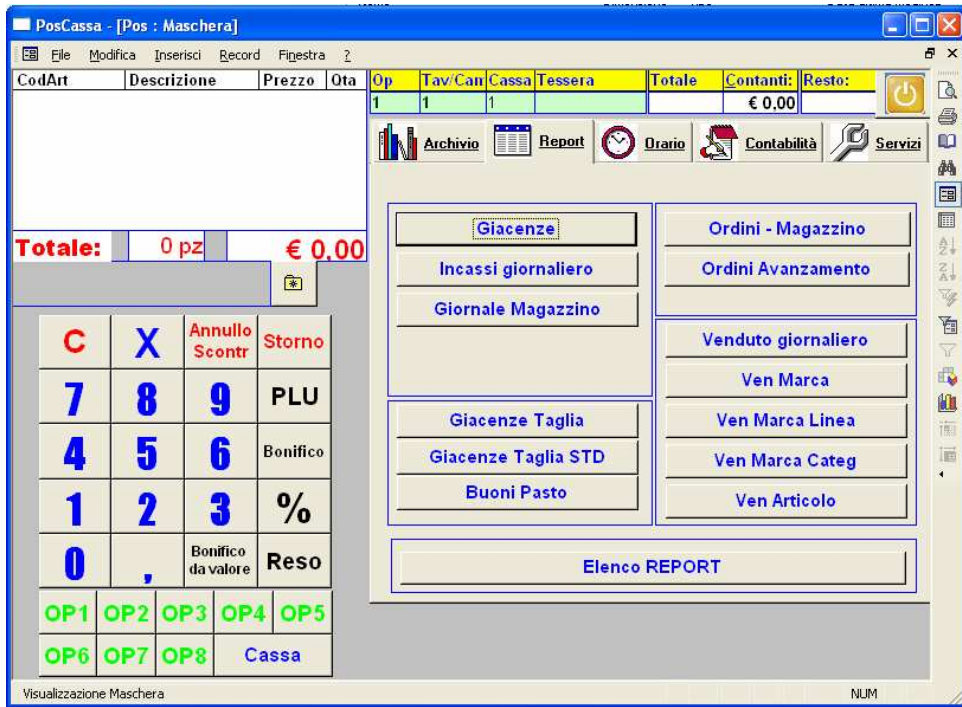
riferimento al documento di trasporto, il programma quindi Carica i prodotti in magazzino.

In modifica o in inserimento dell'articolo, ci sono alcuni campi fondamentali che potete riconoscere in grassetto.

Se il prodotto che volete inserire non è provvisto di codice a barre potete non inserirlo, nel momento in cui salverete l'articolo il codice verrà automaticamente generato.

Per aggiungere il prodotto a magazzino inserite la qta acquistata nel campo QTA e premete il tasto Agg Maga +, se volete correggere una giacenza potete inserire da qui le correzioni inventariali sia con segno positivo che negativo.

Per inserire una bolla di carico si può anche fare uno "scontrino di carico" occorre avere codificato il cliente o il fornitore nell'anagrafica clienti/tessere quindi leggere i codici e le qta come se stesse eseguendo una vendita e premere il tasto Crea bolle da Scontrino dall'anagrafica cliente, il programma richiede di inserire il

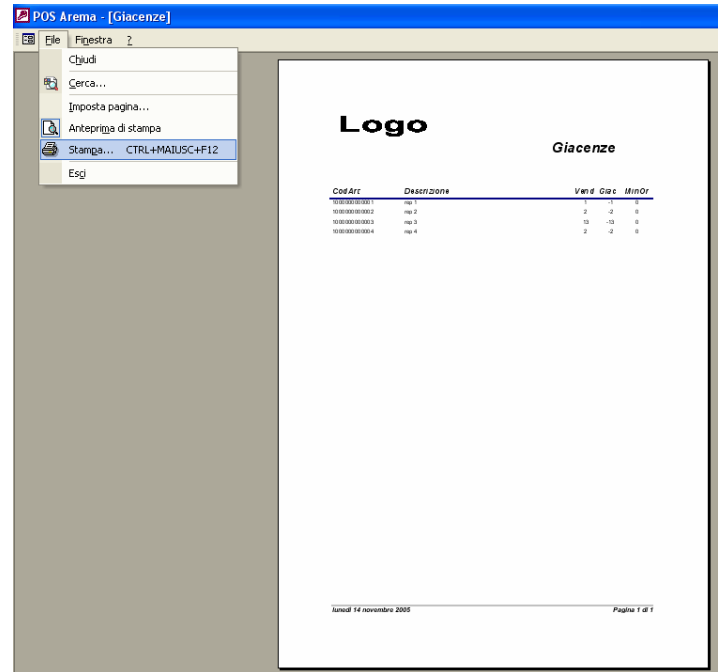


Report e Stampe

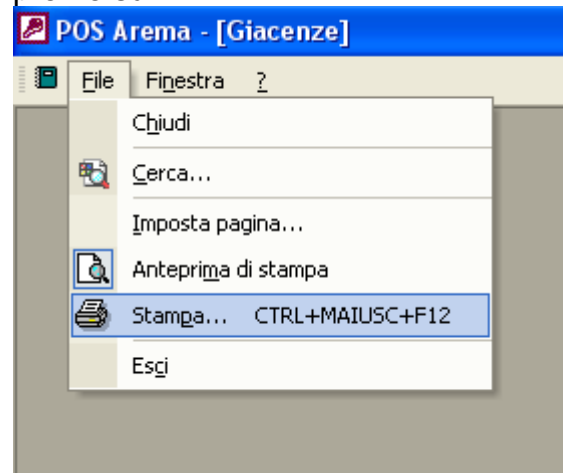
Questa Maschera permette la visione dello stato del Magazzino, premendo su uno dei tasti che raggruppano il venduto, le giacenze e gli incassi secondo i parametri inseriti.

Dal pulsante Elenco Report è possibile esportare i dati di ogni report verso Excel o aggiungere report personalizzati.

Il tasto giacenze prepara un report di tutti i prodotti movimentati sia attivi che negativi ma non a 0.



Il programma apre sempre le stampe in Anteprima, per stampare preme su



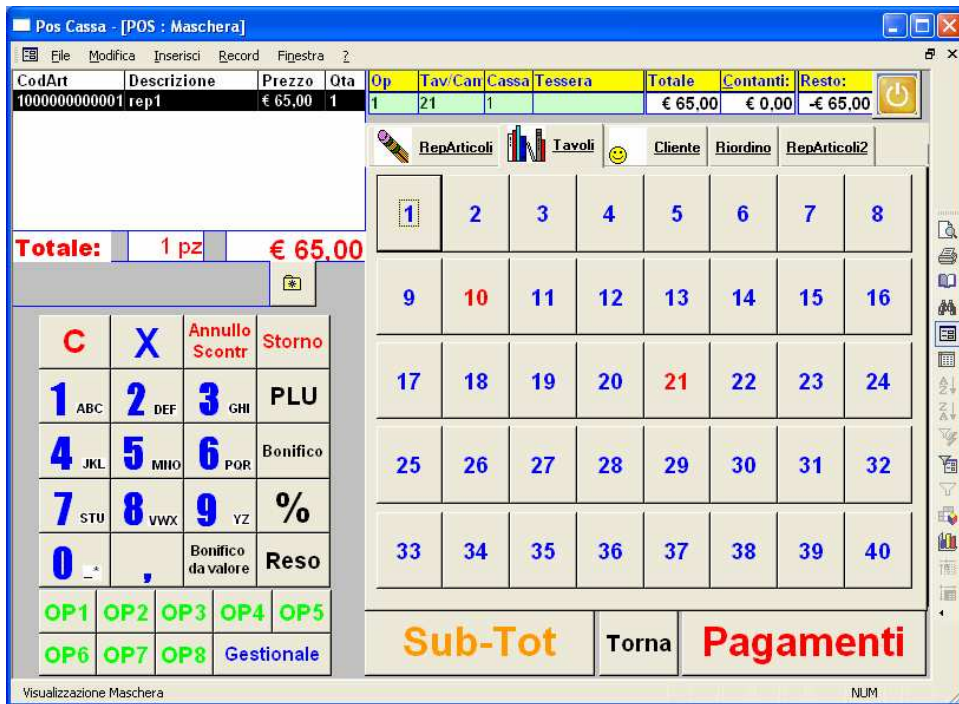
PosCassa - [Incassi]					
File Modifica Inserisci Record Finestra ?					
Data	Rif	Valore	Tipo		
09/11/2005	09/11/2005 17.03.13	€ 18,85	Bancomat		
10/11/2005	10/11/2005 10.00.50	€ 111,85	Carta		
25/11/2005	25/11/2005 20.03.10	€ 182,00	Bancomat		
13/12/2005	13/12/2005 12.18.19	€ 50,00	Carta		
15/01/2006	Totale Incassi Contanti	€ 26.277,77			
15/01/2006	15/01/2006 21.20.11	€ 0,00			
15/01/2006	15/01/2006 21.22.41	€ 0,00			
15/01/2006	Totale Incassi Contanti	€ 998,00			
15/01/2006	Totale Incassi Contanti	€ 143,60			
*		€ 0,00			

Incassi Giorno Riepilogativo	Incassi Mese	Incassi Giorno	Elenco Incassi

Record: 1 di 9
Visualizzazione Maschera

Gestione Elenco Incassi

Come per gli articoli vi sono gli incassi raggruppati per giorno, mese e tipo incasso. Ciò permette di controllare gli incassi a prescindere dagli articoli venduti.



Gestione Tavoli e Camere

E' possibile inserire una lista di movimenti legato al Tavolo o alla Camera premendo prima di eseguire la battuta il tasto del Tavolo collegato e quindi ritornare alla scheda RepArticoli

PosCassa - [POS : Maschera]

File Modifica Inserisci Record Finestra ?

CodArt	Descrizione	Prezzo	Qta	Op	Tav/Cam	Cassa	Tessera	Totale	Contanti	Resto:
1				1	1	5		€ 143,60	€ 0,00	-€ 143,60

Chiusura / Stat Magazzino Orario Contabilità

Salva Cont Prima Nota Mov Riassunti

Stampa Bilancio Stampa Conti

Totale: 0 pz € 0.00

B

C	X	Annullo Scontr	Storno	
7	8	9	PLU	
4	5	6	Bonifico	
1	2	3	%	
0	,		Reso	
OP1	OP2	OP3	OP4	OP5
OP6	OP7	OP8	Gestionale	

Scadenze

dataScad	NReg	TAvere	Sbilancio	CollParitaDa	CollParitaA
25/01/2006	11122005	€ 60,00	-€ 10,00	1000000100	9999999100

Sbilanci

UltimoDiData	NReg	TDare	TAvere	Sbilancio	PrimoDiColl
15/01/2006	101516	€ 150,00	€ 0,00	€ 150,00	

Sub-Tot Incasso Totale giorno Pagamenti

Visualizzazione Maschera

Contabilità - Prima Nota

Potete inserire le scadenze dei Vs Fornitori e Clienti che verranno mischiati insieme alle entrate e uscite di chiusura di cassa che vi daranno una situazione economica del Vs negozio

PosCassa - [MovimentiContabili]

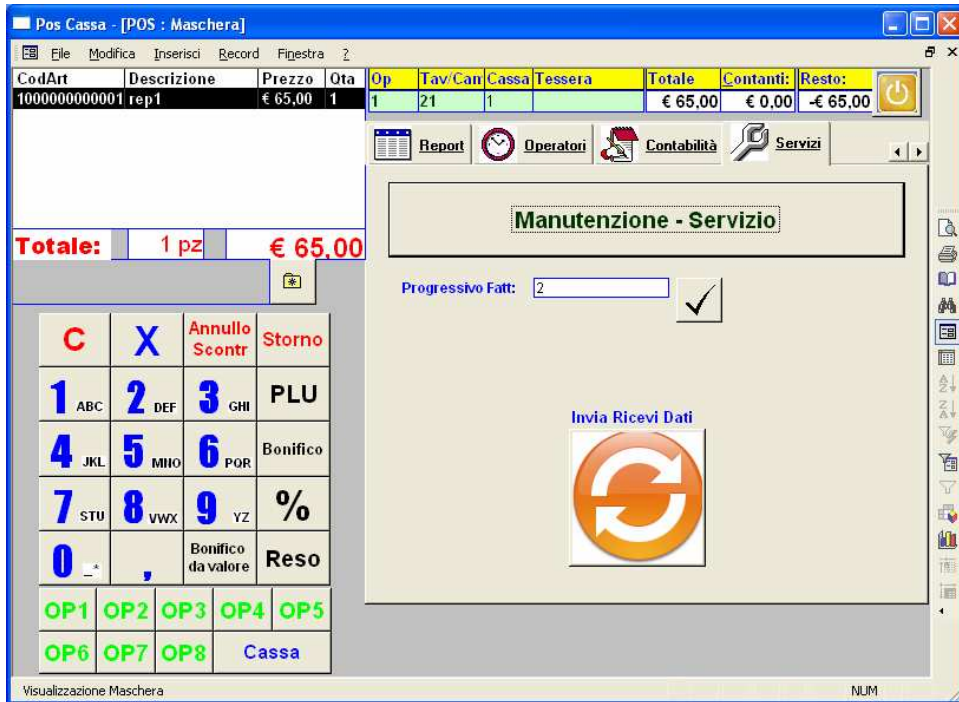
File Modifica Inserisci Record Finestra ?

Digitare una domanda.

Id	NReg	CollPartitaDare	CollPartitaAvere	TipoMov	Descrizione	Dare	Avere	dataReg	dataScad
44					vendite cassa	€ 397,60	€ 397,60	15/01/2006	
45					vendite cassa	€ 3,60	€ 3,60	15/01/2006	
46					vendite cassa	€ 3,60	€ 3,60	15/01/2006	
43	101516		Cassa	FV	Cassa	€ 150,00	€ 0,00	15/01/2006	15/01/2006
8	11122005	clienteb	cassa	FV	Cassa	€ 0,00	€ 60,00	11/12/2005	11/12/2005
7	11122005	aaaa	cassa	P	Cassa	€ 50,00	€ 0,00	11/12/2005	11/12/2005
42	11122005	aaaa	cassa	S	pagherà	€ 10,00	€ 0,00	15/01/2006	25/01/2006
11	1212006		cassa	FV	Cassa	€ 52,00	€ 0,00	12/01/2006	12/01/2006
24	1212006		cassa	P	Cassa	€ 0,00	€ 52,00	12/01/2006	12/01/2006
30	1512006		cassa	FV	Cassa	€ 50,00	€ 50,00	15/01/2006	15/01/2006
29	1512006		cassa	FV	Cassa	€ 225,00	€ 225,00	15/01/2006	15/01/2006
35	71516		cassa	FV	Cassa	€ 152,00	€ 0,00	15/01/2006	15/01/2006
41	71516			P	saldo	€ 0,00	€ 100,00	15/01/2006	
40	71516			P	saldo1	€ 0,00	€ 52,00	15/01/2006	
39	81516		Cassa	P	saldo	€ 0,00	€ 200,00	15/01/2006	
36	81516	clienteb	cassa	FV	Cassa	€ 200,00	€ 0,00	15/01/2006	15/01/2006
38	91516		cassa	P	saldo	€ 0,00	€ 12,00	15/01/2006	
37	91516		cassa	FV	Cassa	€ 282,00	€ 270,00	15/01/2006	15/01/2006
*	re)					€ 0,00	€ 0,00	15/01/2006	

Record: 1 di 18

Visualizzazione Maschera



Comunicazioni, Sincronizzazione e Manutenzione

Questo Pulsante allinea i dati con gli altri computer / casse collegati in rete o via modem. Il programma prepara le liste di aggiornamento il file testo, li comprime e li invia via E-Mail o FTP alla sede (concentratore) o agli altri negozi collegati.



Eseguire i Backup giornalmente e utilizzare una penna dati per le copie esterne.

E' sufficiente inserire la penna e premere il tasto "Salvataggio Backup"